





Е.В. Медзько. Гость. 2006. Холст, масло

При этом ФЭТС-арт приветствует написание картин самодеятельными художниками — должностными лицами таможенных органов или ветеранами таможенной службы и членами их семей, а также признает желательным указание художником на обороте картины наряду со своей фамилией также и фамилии автора сюжета, что является свидетельством признания художником роли автора идеи в создании произведения изобразительного искусства.

Первой картиной, которую можно считать выполненной в стиле ФЭТС-арт, стала картина «Гость» белорусского архитектора и художника Медзько Е.В., написанная им в 2006 году и выставленная на минском вернисаже у Дворца Республики. Автора заинтересовало предложение дополнить сюжет картины российской таможенной символикой: так на наблюдательной вышке-лестнице взвился флаг таможенной службы России, стоящие на бе-



регу залива здания обзавелись вывесками «Санкт-Петербургская таможня» и «Таможенный склад», а на воздушном корабле, прибывшем «из городу Парижу», затрепетал флаг Французской Республики.

В том же 2006 году уже другой минский художник — Шрамяков О.В., пишущий свои картины на искусственном шелке акриловыми красками, согласился принять ряд заказов, вследствие чего на свет появились произведения «Таможенная формальность» (2006 г.), «СУДЬБАМЭРТ» (2006 г.) и «Честь и Совесть» (2007 г.). Эти три картины, свидетельствующие об ошибочности принятого в 2004 году решения о подчинении таможенной службы Российской Федерации Министерству экономического

развития и торговли, в дальнейшем были объединены в триптих «Безвременье».

История создания картины, получившей название «СУДЬБАМЭРТ», достаточно любопытна. В 1997 году она была написана по заказу директора одного из залов игровых автоматов Москвы, но не была им принята и оплачена, т.к. художник в руке у Джокера изобразил не карты или игральные кости, а шахматные фигуры. В таком виде картина провисела в мастерской художника, а затем на даче у его знакомых и в ординаторской одной из минских больниц до 2006 года, когда художник получил схожий заказ из Могилева. Указанная картина вновь была возвращена в мастерскую, где автор планировал изменить ряд деталей: шах-



О.В. Шрамяков. СУДЬБАМЭРТ. 2006. Искусственный шелк, акрил

матные фигуры заменить на игральные карты и подправить цветность пестрого костюма Джокера.

Однако минскому художнику Шрамякову О.В., который к этому времени уже имел успешный опыт написания картины «Таможенная формальность», символизирующей попытку осмысления таможенной службой России путей и способов обеспечения экономической безопасности государства в условиях прямого подчинения внешнеэкономическому министерству, было предложено сохранить первоначальный вариант картины с шахматами, в то

же время внося в него существенный таможенный подтекст.

Так, первоначальное изображение было дополнено крыльями на обуви и на трех помпонах головного убора, а также жезлом Меркурия в левой руке Джокера, с открытой ладони правой вытянутой руки которого роняются шахматные офицеры в российской таможенной форме с надписью на основании «Сделано в России». Кроме того, клетки на поврежденной тканевой шахматной доске, с которой были сорваны шахматные фигуры, окрасились в зелено-светлые таможенные

цвета, а сам Джокер после изображения чередующихся внизу картины разноцветных квадратов предстал невеликой фигурой — СУДЬБАМЭРТом — в другой, большой шахматной игре.

Как потом рассказывал художник, после завершения внесения в эту картину таможенных правок сначала сильно перекосило ее раму, а затем она упала со стены, из-за чего на шелковой ткани, служащей основой картины, образовался пятисантиметровый разрыв. Впоследствии из-за этого повреждения мастер в минской багетной мастерской отказался перетягивать картину на новую раму и порекомендовал больше ее не тревожить: опасно.

Третья картина триптиха — «Честь и Совесть», написанная Шрамяковым О.В. в начале 2007 года, символизирует выполнение таможенной и погра-



О.В. Шрамяков. Таможенная формальность. 2006.  
Искусственный шелк, акрил





О.В. Шрамяков. Честь и Совесть. 2006. Искусственный шелк, акрил

ничной службами России своих обязанностей по защите внешнеэкономических рубежей страны в непростые времена «долларопоклонничества».

Восстановление в мае 2006 года достойного статуса российской таможенной службы послужило побудительным мотивом к созданию в 2006-2008 гг. серии посвященных возрождению Федеральной таможенной службы произведений изобразительного искусства. Наиболее близкие по смысловому наполнению картины минских художников Хомчика Н.М. «Рабочий день ФТС России», Гандыша Л.Б. «Натюрморт с нагрудным знаком «Почетный таможенник России» и Петровского А.А. «Зимний лес» были объединены в триптих «Федеральная таможенная служба», ставший ядром последующих аналогичных по духу художественных полотен.

Следует отметить, что наиболее

успешно художники воплощают поставленные перед ними художественно-таможенные задачи в тех случаях, когда эти задачи ставятся с возможно более полным учетом их профессиональных стилей, предпочтений, опыта и особенностей характера.

К примеру, продолжающееся с 2006 года сотрудничество с минским художником Медзько Е.В., который вдохновенно пишет на холсте маслом летающие корабли и с творческим любопытством принимает в работу сюжеты с российской таможенной символикой, привело к созданию триптиха «Зеленые паруса», объединяющего живописные полотна как правоохранительной направленности — «Зеленые паруса» (2006 г.), так и посвященные международному таможенному сотрудничеству: «Все флаги в гости к нам» (2006 г.) и «СРТС ЕврАзЭС» (2008 г.).

Учитывая, что ФЭТС-арт ориентирован, в том числе, на широкий круг граждан, интересующихся изобразительным искусством, но недостаточно знакомых с символикой, историей и спецификой работы таможенной службы России, целесообразно к каждой картине данного направления составлять пояснительную записку, в доступной форме и сжато объясняющую как изображенное действие, так и возможный подтекст сюжета.

Первая выставка картин, выполненных в стиле «ФЭТС-арт», была проведена в городе Минске в Представительстве таможенной службы Российской Федерации при таможенной службе Республики Беларусь в 2006-2007 гг. по адресу: улица Коммунистическая, 11.

Вниманию посетителей российского таможенного представительства, основную массу которых составляли сотрудники Государственного таможенного комитета Республики Беларусь и белорусских таможен, были представлены 11 полотен минских художников — Шрамякова О.В. «Таможенная формальность», «СУДЬБАМЭРТ», «Честь и Совесть»; Медзько Е.В. «Гость», «Зеленые паруса», «Все флаги в гости к нам!», «СРТС ЕврАзЭС»; Петровского А.А. «Зимний лес»; Хомчика Н.М. «Таможенный Петербург» и брестского художника Романчука И.А. «Представительство ФТС России в Белоруссии» и «Свято-Покровский храм в Минске».

Вторая выставка ФЭТС-арта также проходила в Представительстве ФТС России в Республике Беларусь в период 2008-2009 гг. На ней были представлены 14 картин белорусских художников: Романчука И.А. «ТАМГА», «НОПАСАРАН», «Дуаньерыч», «Радзимка», «Минск — город-герой», «Счастливый билетик»; две картины Хомчика Н.М. «Рабочий день

ФТС России» и «Вечер в Филях»; три картины Гандыша Л.Б. «Граница», «Натюрморт с нагрудным знаком «Почетный таможенник России» и «Натюрморт с бабочками и нагрудным знаком «Отличник таможенной службы»; Петровского А.А. «За мир, дружбу и таможенную службу», Геркаса Н.И. «Зеленый дозор» и Шрамякова О.В. «Квітней, мытная служба Мінска!».

Первая публикация на территории России о направлении изобразительного искусства «ФЭТС-арт» была осуществлена в журнале «Таможня» № 20 за октябрь 2008 года. Статья под названием «Наш «ФЭТС-арт» была посвящена ежегодно отмечаемому 25 октября Дню таможенника Российской Федерации и помимо текста содержала фотографию картины «СРТС ЕврАзЭС» минского художника Медзько Е.В. В декабрьском номере журнала «Таможня» № 24 за тот же 2008 год была опубликована вторая статья под названием «Художники служат таможне» с фотографией картины Петровского А.А. «Зимний лес».

В 2009 году учрежденный Государственным таможенным комитетом Республики Беларусь журнал «Таможня и ВЭД» активно печатал материалы о ФЭТС-арте: первая статья серии из 5-ти публикаций под названием «ФЭТС-арт в Беларуси» была размещена в февральском номере (№ 2/2009) этого журнала. Последующие статьи «Летающие корабли», «За мир, дружбу и таможенную службу», «Девушка на цепи и сын французского таможенника» и «Полесский мытник... ядовит» были опубликованы в №№ 3, 5, 7 и 12 соответственно.

В мае 2009 года филиалом «Белтаможиздат» республиканского унитарного предприятия «Белтаможсервис» была издана первая посвященная ФЭТС-арту брошюра, в которой были собраны фото-

графии 26 произведений изобразительного искусства соответствующего направления и пояснения к ним. В брошюре не вошли 4 художественных полотна, находящиеся в Центральном музее таможенной службы ФТС России и частных коллекциях: две картины Гандыша Л.Б. «Натюрморт с нагрудным знаком «За развитие таможенной службы России» и «Натюрморт с нагрудным знаком «Заслуженный таможенник Российской Федерации», а также две картины Хомчика Н.М. «ФТС России» и «Фили».

На международный уровень «таможенное направление» изобразительного искусства вышло в конце 2009 года, когда журнал «Союзное государство» в юбилейном номере, посвященном 10-летию образования Союзного государства Беларуси и России (№ 11/2009), опубликовал статью «Художники о таможенниках».

В 2010 году белорусский журнал «Таможня и ВЭД» продолжил публикацию материалов о произведениях изобразительного искусства, выполненных в стиле «ФЭТС-арт»: в январском номере (№ 1/2010) была опубликована статья «Таможенный союз глазами художника», за которой последовали статьи «Таможенная печать на зеленом пластине» (№ 7/2010) и «Сны и явь таможенного архива» (№ 8/2010).

На развитие «таможенного направления» в изобразительном искусстве не могли не повлиять значительные усилия Беларуси, Казахстана и России по соз-

данию полноценного таможенного союза в соответствии с общепризнанными принципами международного права, в пределах единой таможенной территории которого согласно положениям подписанного 6 октября 2007 года в городе Душанбе трехстороннего Договора о создании единой таможенной территории и формировании таможенного союза, во взаимной торговле отечественными товарами и товарами, происходящими из третьих стран и выпущенными в свободное обращение на этой территории, не применяются таможенные пошлины и ограничения экономического характера, а государства-участники применяют единый таможенный тариф и другие единые меры регулирования торговли товарами с третьими странами.

Поэтому в сотрудничестве с белорусскими художниками Гандышем Л.Б. и Романчуком И.А. в 2009-2010 гг. был создан ряд картин, посвященных таможенной службе Республики Беларусь и укрепляющемуся сотрудничеству таможенных служб государств — членов таможенного союза — России, Беларуси и Казахстана.

Тем самым ФЭТС-арт стал составной частью более широкого — «таможенного направления» в изобразительном искусстве, охватывающего таможенную символику как Федеральной таможенной службы, так и ее союзников по Союзному государству и таможенному союзу в рамках ЕврАзЭС.

# Федеральная таможенная служба

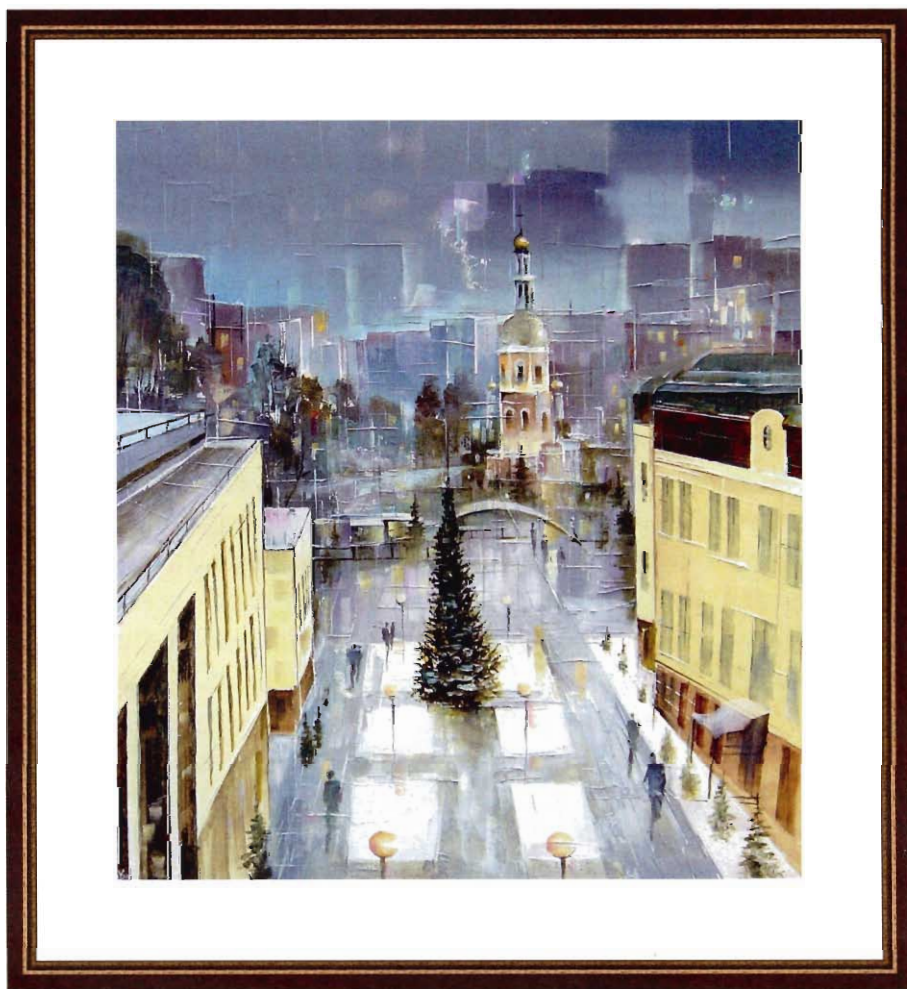
Радует глаз гармонично развивающийся на правом берегу реки Москвы комплекс зданий Федеральной таможенной службы (ФТС России) в Филях.

Филя — название местности, известной историкам с XVI века как вотчина бояр Милославских. Перейдя к боярам Нарышкиным, которые владели Филями вплоть до XIX века, деревня Филя после возведения в ней церкви Покрова получила новое название — село Покровское.

Во время Отечественной войны 1812 года на месте современного ком-

плекса зданий ФТС России стояли полки Багратиона. В деревне Филя в избе крестьянина А. Фролова, которая на короткое время стала штаб-квартирой фельдмаршала Михаила Илларионовича Кутузова, состоялся знаменитый военный совет 1 сентября 1812 года. Это совещание, проходившее вечером после Бородинского сражения, вошло в историю как «совет в Филях»: именно на нем было принято решение оставить Москву без боя Наполеону.

В июле 1941 года во время налета фашистской авиации деревня Филя была



Н.М. Хомчик. Вечер в Филях. 2008. Картон, масло





А.А. Петровский. Зимний лес. 2007. Холст, масло

разрушена. Во второй половине XX века Фили стали местом массовой жилой застройки города Москвы.

С августа 1956 года по сентябрь 1991 года на месте современного комплекса зданий ФТС России размещалось созданное в годы Великой Отечественной войны Московское суворовское военное училище. С октября 1991 года началось строительство служебных зданий центрального аппарата Государственного таможенного комитета.

Указом Президента Российской Федерации от 9 марта 2004 г. № 314 Государственный таможенный комитет был преобразован в Федеральную таможенную службу. В настоящее время Федеральная таможенная служба — уполномоченный федеральный орган исполнительной власти, осуществляющий в соответствии с законодательством Российской Федерации функции по выработке государственной политики и нормативному таможенному регулированию, контролю

и надзору в области таможенного дела, а также функции агента валютного контроля и специальные функции по борьбе с контрабандой, иными преступлениями и административными правонарушениями.

Комплекс зданий «Фили» ФТС России является одним из красивейших комплексов служебной застройки Западного административного округа города Москвы.

Указом Президента Российской Федерации от 3 декабря 1994 г. № 2152 утвержден флаг таможенных органов России — полотнище ярко-зеленого цвета с белым диагональным крестом; соотношение его ширины к длине 1:1,5, ширины белой полосы к ширине флага 1:7. Именно так могут в зимнюю пору с высоты птичьего полета выглядеть поросшие ельником холмы на картине минского художника Петровского А.А. «Зимний лес» или ромашки в густой траве на опушке вечернего леса на картине минского художника Писаренко Ю.П. «Летний луг».





Ю.П. Писаренко. Летний луг. 2010. Холст, масло

Букеты цветов на картинах минского художника Гандыша Л.Б. «Натюрморт с нагрудным знаком «Почетный таможенник России» и «Натюрморт с бабочками

и нагрудным знаком «Отличник таможенной службы» также символизируют зеленый с белым диагональным крестом флаг таможенных органов России.



Л.Б. Гандыш. Натюрморт с бабочками и нагрудным знаком «Отличник таможенной службы». 2007. Холст, масло





Л.Б. Гандыш. Натюрморт с нагрудным знаком  
«Почетный таможенник России». 2007. Холст, масло

Изображенный на фоне муаровой ленты нагрудный знак «Почетный таможенник России» является высшей ведомственной наградой Федеральной таможенной службы. Им награждаются должностные лица таможенных органов и учреждений ФТС России за заслуги в деле обеспечения экономических интересов и безопасности Российской Федерации, внесшие особый личный вклад в становление, развитие и совершенствование таможенной системы России. Вручается с 1993 года.

Нагрудным знаком «Отличник таможенной службы» награждаются должностные лица таможенных органов и учреждений ФТС России, проработавшие в таможенной системе не менее 5 лет, за образцовое выполнение служебных обязанностей, высокий профессионализм в работе и значительный личный вклад в дело защиты экономических интересов и обеспечения экономической безопасности Российской Федерации. Вручается с 1993 года.

Гандышем Л.Б. в 2007-2008 гг. были написаны еще два аналогичных художественных полотна. Картина «Натюр-

морт с нагрудным знаком «За развитие таможенной службы России» находится на постоянном хранении в Центральном музее таможенной службы ФТС России; картина «Натюрморт с нагрудным знаком «Заслуженный таможенник Российской Федерации» находится в личной коллекции лауреата этого почетного звания и нагрудного знака к нему с номером 2.

Почетное звание «Заслуженный таможенник Российской Федерации» утверждено Указом Президента Российской Федерации от 5 октября 2001 г. № 1192 и присваивается сотрудникам таможенных органов России за заслуги в защите экономического суверенитета и экономической безопасности Российской Федерации, состоящим на службе в таможенных органах 15 и более лет в календарном исчислении.

Центральными картинами серии «Федеральная таможенная служба» являются картины минского художника Хомчика Н.М. «Рабочий день ФТС России» и «Вечер в Фили», символизирующие начало и окончание трудового дня таможенных служащих центрального ап-





Н.М. Хомчик. Рабочий день ФТС России. 2008. Картон, масло

парата таможенной службы Российской Федерации.

Теме укрепления и развития таможенной службы России посвящена картина брестского художника Романчука И.А. «ФэТникС», что является композицией из слов ФТС (Федеральная таможенная служба) и феникс (мифологическая птица, имеющая внешний вид орла с ярко-красным оперением и обладающая способностью возрождаться из пепла; символ вечного обновления и воскресения). Тем самым уже само название этого художественного полотна символизирует возрождение и постоянное совершенствование таможенной службы России.

На картине в предложенном творческом решении изображены все элементы эмблемы таможенной службы России, которая в классической форме представляет собой факел и кадуцей<sup>1</sup> золотистого цвета, расположенные накрест в поле ярко-зеленого геральдического щита с тонкой золотистой каймой; прямоугольный щит с нижней стороной в виде фигурной скобки расположен на фоне золотистого цвета орла Государственного герба Российской Федерации.

Основными задачами таможенных органов являются обеспечение экономической безопасности и защита экономических интересов государства. Именно эти краеугольные положения

<sup>1</sup> Кадуцей – жезл, оплетенный двумя змеями и увенчанный двумя крылышками. Атрибут древнегреческого бога Гермеса и его римского аналога Меркурия – вестника богов, бога торговли, изобретений, стад и пастбищ, покровителя путешественников. Обладает способностью примирять спорящих. Крылья кадуцея символизируют способность пересекать любые границы, воздушность; прут – власть; две змеи олицетворяют силы добра и зла, огня и воды, восхождения и нисхождения, а также равновесие, мудрость и плодородие. В настоящее время служит символом торговли и дипломатии.



И.А. Романчук. ФэТникС. 2010. Холст, масло

красными строками вписаны в белые диагональные полосы на ярко-зеленом полотнище российского таможенного флага.

Изображенный в верхней части художественного полотна бронепоезд, олицетворяющий неразрывную совокупность форм и методов таможенного оформления и таможенного контроля, нацелен на пресечение незаконного перемещения товаров и транспортных средств через внешнюю таможенную границу государств — участников таможенного союза Беларуси, Казахстана и России. Ведь как поется в известной песне: «Мы мирные люди...».

Одним из основных средств идентификации товаров, находящихся под таможенным контролем, является наложение простым и надежным способом таможенных печатей таким образом, чтобы товары не могли быть извлечены из опломбированной части транспортных средств или помещений без оставления видимых следов их вскрытия либо повреждения таможенной печати.

Оттиск таможенной печати на зеленом пластине на картине с одноименным названием схож с расцветкой ярко-зеленого с белым диагональным крестом флага таможенных органов России, что



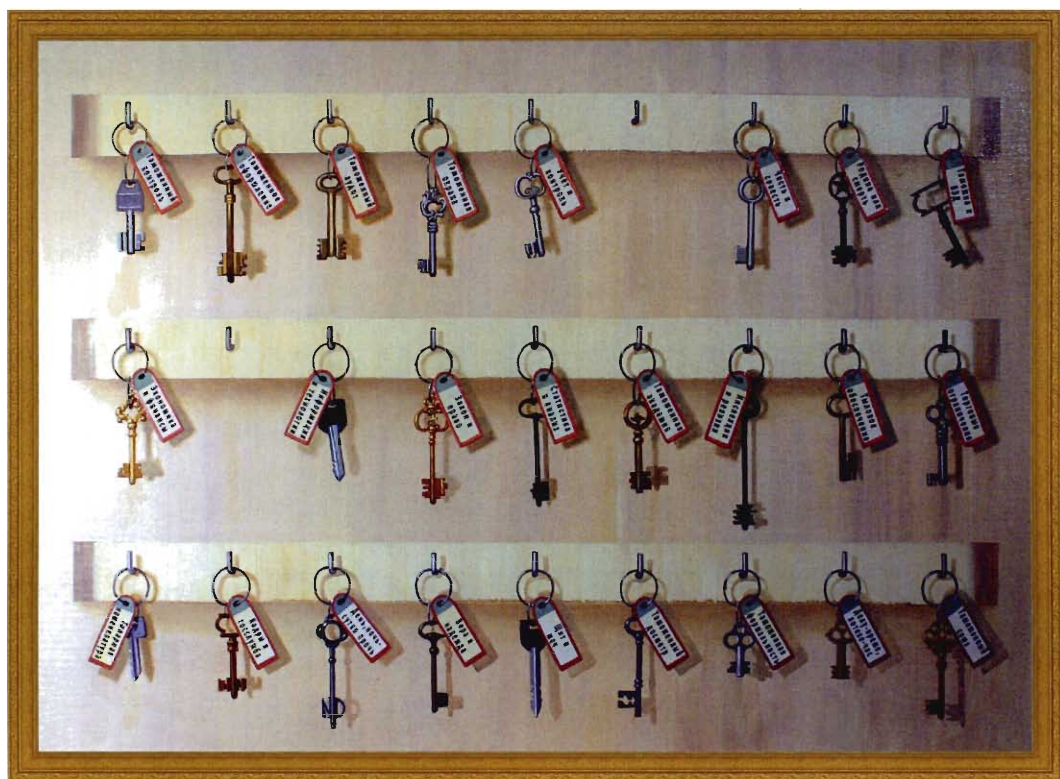


И.А. Романчук. Мы мирные люди. 2009. Холст, масло



И.А. Романчук. Таможенная печать на зеленом пластилине. 2010. Холст, масло





И.А. Романчук. Выбор. 2010. Холст, масло

символизирует надежность таможенно-го контроля.

Как каждый приступающий к исполнению должностных обязанностей таможенной службы начинающий сотрудник, так и зрелый таможенник в ходе служебной деятельности обязаны делать выбор — на каком направлении таможенного дела они могут наиболее успешно реализовать свои интеллектуальные и физические возможности, а также сформировать личное отношение

к своей роли в выполнении основной задачи таможенных органов — защите экономической безопасности государства.

На картине брестского художника Игоря Романчука этот процесс представлен в виде служебного стенда с 25-ю ключами<sup>1</sup>, с которого каждый делающий такой выбор может снять только один ключ, открывающий путь к наиболее полно соответствующему его душевному настрою отношению к прохождению таможенной службы.

Выбор за Вами.

<sup>1</sup> На стенде представлены ключи: 1-й ряд – Таможенный контроль; Таможенное оформление; Таможенный аудит; Таможенная охрана; Учет и контроль; Честь и совесть; Родина или смерть; Таможня и ВЭД; 2-й ряд – Экономика и финансы; Информация и технологии; Закон и право; Статистика и анализ; Таможенная академия; Инспекции и ревизии; Тыловое обеспечение; Торговые ограничения; 3-й ряд – Товарная номенклатура; Кадры и госслужба; День, ночь – сутки прочь; Вера и надежда; Щит и меч; Таможенный досмотр; Таможенная формальность; Делу – время, потехе – час; Таможенный союз.

## Таможенные портреты

Таможенное дело представляет собой совокупность методов и средств обеспечения соблюдения мер таможенно-тарифного регулирования и запретов и ограничений, связанных с перемещением товаров и транспортных средств через таможенную границу.

Основными функциями таможенных органов в области таможенного дела являются таможенный контроль и таможенное оформление товаров и транспортных средств, взимание таможенных

платежей, правоохранительная деятельность и международное таможенное сотрудничество.

Как отразить внутреннюю суть этих важнейших составляющих таможенной деятельности не в сухих фразах ведомственных приказов и инструкций, а в приятной взору художественной форме?

Таможенная пошлина — Тамга (по старинному — таможенная пошлина, от тюркско-монгольского слова «там-



И.А. Романчук. ТАМГА. 2008. Холст, масло

га» — тавро, печать, денежный налог) представляет собой обязательный платеж в федеральный бюджет, взимаемый таможенными органами при ввозе товаров на таможенную территорию или при вывозе товаров с этой территории, в целях таможенно-тарифного регулирования внешнеторговой деятельности.

Учитывая значимость для обеспечения надлежащего функционирования государственных органов возложенной на таможенную службу России функции по формированию доходной части федерального бюджета, возникла идея попытаться выразить содержание и характер экономической составляющей деятельности таможенных органов методами изобразительного искусства.

Поскольку Тамга — слово женского рода, а динамика изменения ставок ввозной и вывозной пошлины достаточно стремительна, то ТАМГА, или ТАМОЖЕННАЯ ПОШЛИНА, на картине проживающего в городе Бресте члена Союза художников Республики Беларусь Игоря Романчука представлена в виде танцующей Женщины в зеленом с двумя белыми лентами платье: красавица ТАМГА самозабвенно исполняет свой таможенно-тарифный танец в окружении замороженных ритмом и пластикой ее движений Импорта, изображенного в виде Восточно-азиатского дракона, и Трубяного змея, символизирующего Нефтяной экспорт.

Кружение ТАМГИ, олицетворяющее регулирующую функцию импортного и экспортного таможенных тарифов, непредставимо без звучания задающего темп и последовательность применения методов контроля таможенной стоимости бубна-ритмоводителя с диаграммой долей ввозной и вывозной пошлин в общем объеме взысканных таможенных платежей.

Свой нескончаемый танец ТАМГА исполняет на бронзовом основании Свода таможенных правил Российской Фе-

дерации, будучи прикованной цепью к бронзовой скобе в центре основания Свода. Такая ограничительная мера, учитывающая ветреный характер ТАМГИ, не позволяет ей выйти за границы дозволенных процедур взыскания сумм ввозных и вывозных пошлин ни в сторону образования их недоимки, ни в сторону понуждения к переплате.

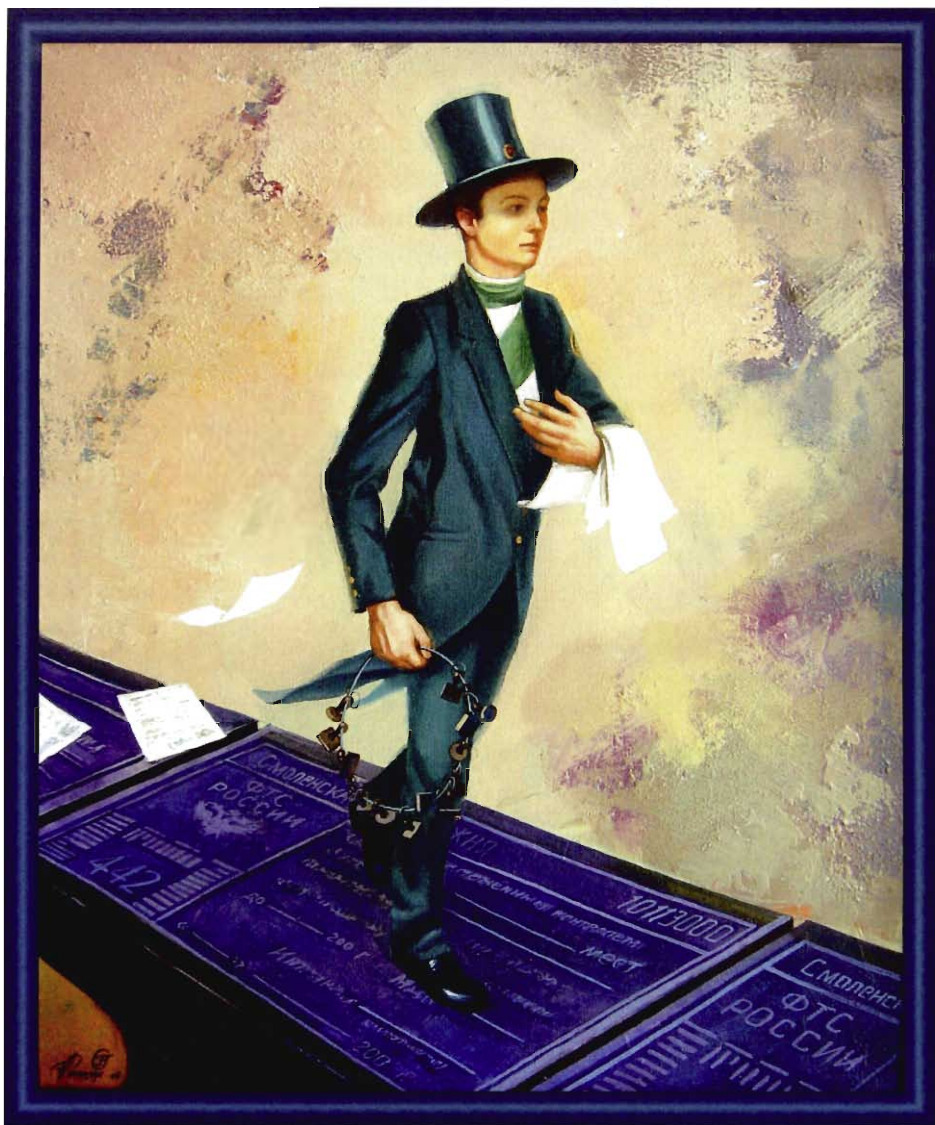
Сбываются планы таможен, пока танцует ТАМГА.

Дуаньерыч (дуаньер — douanier, в переводе с французского — «таможенник»). Суффикс «-ыч» в данном случае является словообразовательной единицей, образующей в разговорном стиле имя существительное со значением лица, которое имеет родственное отношение — является сыном — к тому, кто назван мотивирующим именем существительным (Иваныч, Семеныч, Дуаньерыч).

Дуаньерыч олицетворяет собой основополагающую — «оформительскую» составляющую деятельности таможенных органов Российской Федерации, заключающуюся в осуществлении таможенного оформления и таможенного контроля товаров и транспортных средств как в пограничных пунктах пропуска, так и во внутренних таможенных органах.

Быстро шагает по прямой смоленской дороге Дуаньерыч на картине брестского художника Игоря Романчука. Круг его обязанностей-печатей и границы прав штампов четко очерчены, мысли заполнены таможенной службой — поэтому ровно и отчетливо ложатся оттиски таможенных печатей и штампов на бланки принятых деклараций. Ведь таможенное дело — это каждодневный труд десятков тысяч таможенников, осуществляющих досмотровые операции и проверку документов, идентификацию и классификацию ввозимых и вывозимых товаров, формирование таможенной статистики и доходной части бюджета.





И.А. Романчук. Дуаньерыч. 2008. Холст, масло

Плавню кружат за Дуаньерычем оформленные таможенные декларации — транзитные, экспортные, импортные, — в которых нет места для недостоверных или ошибочных сведений.

Стелется перед Дуаньерычем «транзитным» штампом таможенный путь, потому что не иссякает поток товаров и транспортных средств через таможенную границу. А значит, неустанно и надежно будет осуществляться их таможенный контроль и таможенное оформление в интересах обеспечения экономической безопасности Государства Российского и его союзников.

**НО ПАСАРАН** (No pasaran! В переводе с испанского — «Не пройдут!» Лозунг испанских республиканцев-антифашистов во время Гражданской войны в Испании в 1936-1939 гг. с приверженцами диктатуры генерала Франсиско Франко).

Важнейшей задачей таможенных органов Российской Федерации является защита экономической безопасности государства, успешная реализация которой непредставима без осуществления таможенными органами специальных функций по борьбе с контрабандой и иными преступлениями и администра-

тивными правонарушениями в сфере таможенного дела.

Правоохранительная деятельность таможенных органов многогранна и сложна, но ее основными чертами во все времена будут оставаться стойкость и бескомпромиссность в защите государственных интересов.

Именно так страж **НОПАСАРАН** и его верный соратник Гербовый Таможенный орел, олицетворяющие правоохранительную составляющую деятельности таможенных органов Российской Федерации, несут службу по охране законно-

сти и правопорядка в области таможенного дела на картине брестского художника Игоря Романчука.

Освещенные лунным светом пулеметные ленты перекрещиваются на кителе темно-зеленой формы, отражая готовность таможенных органов к защите экономической безопасности Российской Федерации и ее союзников от преступных посягательств как извне, так и изнутри охраняемой таможенной территории.

Бесшумный спутник **НОПАСАРАНА** — зорко наблюдающий за российским таможенным пространством Двуглавый Та-



И.А. Романчук. НОПАСАРАН. 2009. Холст, масло



моженный орел своей правой головой, обращенной внутрь картины и увенчанной короной из букв ССБ<sup>1</sup>, обеспечивает контроль за надлежащим исполнением должностными лицами таможенной службы своих служебных обязанностей. Левая голова Гербового Таможенного орла с короной из букв СБК<sup>2</sup> обозревает таможенную территорию государства в целях контроля за неукоснительным соблюдением таможенного законодательства Российской Федерации всеми участниками внешнеэкономической деятельности.

Коррупция и контрабанда... Они НЕ ПРОЙДУТ.

Радзимка (имя собственное, образовано от слова «Радзіма», что в переводе с белорусского означает Родина. Поэтому Радзимка — это частичка Отечества). Олицетворяет начальный постсоветский

этап в развитии международной составляющей деятельности таможенных органов Российской Федерации.

Непростые предстоят Радзимке переговоры с зарубежными партнерами, поэтому нужно на борту самолета хоть немного поспать. И снится Радзимке сказка, которую, бывало, читал набегавшимся за день внучатам дед — сто лет.

«...Вот приходит вечер, и лег Мальчиш спать. Но не спится Мальчишу... Вдруг он слышит на улице шаги, у окошка — шорох. Глянул Мальчиш и видит: стоит у окна все тот же человек. Тот, да не тот: и коня нет — пропал конь, и сабли нет — сломалась сабля, и папахи нет — слетела папаха, да и сам-то стоит — шатается.

— Эй, вставайте! — закричал он в последний раз. — И снаряды есть, да стрелки побиты. И винтовки есть, да бойцов мало. И помощь близка, да силы нету. Эй,



И.А. Романчук. Радзимка. 2009. Холст, масло

<sup>1</sup> ССБ — служба собственной безопасности.

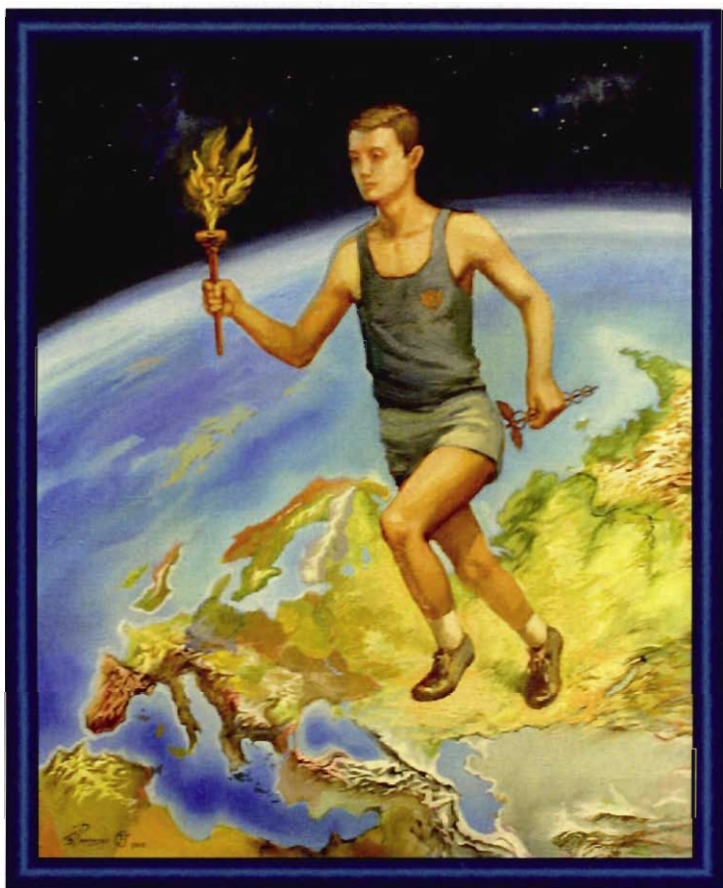
<sup>2</sup> СБК — служба борьбы с контрабандой.

вставайте, кто еще остался!  
Только бы нам ночь простоять  
да день продержаться!

...Выскочил тогда Мальчиш-Кибальчиш на улицу и громко-громко крикнул: «Эй же вы, мальчиши, мальчиши-мальши! Или нам, мальчишам, только в палки играть да в скакалки скакать? И отцы ушли, и братья ушли. Или нам, мальчишам, сидеть-ждать, чтобы буржуины пришли и забрали нас в свое буржуинство?»<sup>1</sup>

Важной задачей таможенных органов России на современном этапе является активное участие в международном сотрудничестве в области таможенного регулирования в целях гармонизации и унификации национального законодательства с нормами международного права и общепринятой международной практикой.

Созданное в структуре Федеральной таможенной службы Управление таможенного сотрудничества осуществляет координацию международной деятельности ФТС России, организацию ее взаимодействия с таможенными службами иностранных государств, международными организациями и интеграционными объединениями, сбор и анализ информации о состоянии и тенденциях развития таможенного дела и таможенного законодательства за рубежом, а также обеспечение участия ФТС России в разработке международных догово-



И.А. Романчук. Новый Радзимка. 2010. Холст, масло

воров и международных правовых актов в области таможенного регулирования.

Указанное международное направление деятельности таможенных органов Российской Федерации в новых условиях расширяющегося взаимовыгодного торгово-экономического сотрудничества России с государствами дальнего и ближнего зарубежья на картине «Новый Радзимка» представлено в виде стремительно входящего в мировую таможенную систему российского таможенного служащего, несущего в Европу свет и передовые таможенные технологии.

<sup>1</sup> А. Гайдар «Сказка о военной тайне, о Мальчише-Кибальчише и его твердом слове».



# Таможенная служба Республики Беларусь

Первые упоминания о Минске (Менске) — столице Республики Беларусь относятся к 1067 году — году кровавой битвы на реке Немиге в месте, где она впадает в Свислочь, полоцкого князя Всеслава Чародея и трех братьев Ярославичей, поделивших после смерти своего отца Ярослава Мудрого власть в Киевской Руси.

Практически полностью разрушенный во время Второй мировой войны Минск был освобожден от немецко-фашистской оккупации 3 июля 1944 г. Звание «Город-герой» столице Белоруссии присвоено в 1974 году.

Картина «Квітней, мытная служба Мінска!» выполнена минским художником Шрамяковым О.В. в 2008 году акрилом на искусственном шелке в плакатной технике; в том же году доработана художником Гандышем Л.Б.

В основу композиции этого художественного полотна положен герб белорусской столицы: на голубом фоне — вознесение Пресвятой Богородицы и два ангела, преклонившие перед ней колени. Привилей или право на этот герб Минск получил в 1591 году.

В конце XV века ворвавшиеся за стены Киева крымские татары бросили в Днепр икону с изображением Пресвятой Девы Марии, которую, по преданию, нарисовал святой апостол Лука и которую в 989 году князь Владимир Святославович вывез из византийского города Херсонеса в Киев. И случилось чудо — икона поплыла против течения, и 13 августа 1500 г. волны реки Свислочь вынесли ее на берег в Менске.

В центре картины изображена величественная фигура женщины, одетой в платье цветов белорусского флага, с фанфарами в поднятой руке с обелиска

«Минск — город-герой», установленного 8 мая 1985 г. в честь 40-летия Победы. Два преклонивших колени таможенника олицетворяют собой: первый, держащий жезл Меркурия, — Минскую региональную таможню; второй, в руках у которого символический электронный ключ, — Минскую центральную таможню. Ангелочки заменены бабочками: одна символизирует Государственный таможенный комитет Республики Беларусь, вторая — Представительство таможенной службы Российской Федерации при таможенной службе Республики Беларусь, о чем свидетельствует соответствующая символика на их крыльях.



О.В. Шрамяков.  
Квітней, мытная служба Мінска!  
Доработка Л.Б. Гандыша. 2008.  
Искусственный шелк, акрил



Л.Б. Гандыш. Натюрморт с нагрудным знаком «За адзнаку». 2008. Холст, масло

Выполненный масляными красками на холсте букет цветов на картине минского художника Леонида Гандыша «Натюрморт с нагрудным знаком «За адзнаку» символизирует флаг таможенных органов Республики Беларусь — прямоугольное полотнище темно-зеленого цвета, в центре которого расположены вписанные в условный квадрат со стороной, равной половине ширины флага, перекрещенные кадуцей и ключ золотистого цвета; отношение ширины флага к его длине 2:3. Учрежден белорусский таможенный флаг Указом Президента Республики Беларусь от 2 марта 2001 г. № 125.

Небольшой золотистый мотылек, расположившийся в левом верхнем углу букета, символизирует собой Представительство таможенной службы Российской Федерации при таможенной службе Республики Беларусь, созданное

в Минске в апреле 1995 года в соответствии с российско-белорусским межгосударственным Соглашением о единстве управления таможенными службами от 21 февраля 1995 г.

Представленный на фоне муаровой ленты нагрудный знак Государственного таможенного комитета «За адзнаку» («За отличие») вручается с 2007 года работникам таможенных органов, внесшим существенный вклад в развитие таможенного дела и обеспечение экономических интересов Республики Беларусь, за образцовое исполнение служебных обязанностей, высокий профессионализм, достижение значительных результатов в работе, проявленные при этом инициативу и самоотверженность.

Художественное полотно брестчанина Игоря Романчука «Два ключа» также посвящено братской таможенной службе: в центре белорусского таможенного фла-



га расположены перекрещенные кадуцей и ключ, которые являются геральдическим знаком — эмблемой таможенных органов Республики Беларусь и знаком, указывающим на принадлежность должностных лиц, автотранспортных средств, воздушных и речных судов к таможенным органам.

Золотистый ключ символизирует инструментарий таможенного дела, то есть совокупность методов и средств, обеспечивающих соблюдение таможенного законодательства.

Кадуцей или оплетенный двумя змеями крылатый жезл римского вестника богов и бога торговли Меркурия также можно рассматривать в качестве символического ключа к механизму внешнеторговой деятельности, контроль за исправным состоянием которого возложен на таможенные органы Республики Беларусь.

Эти два ключа — добросовестность и надежность, таможенный контроль и таможенное оформление, врученные белорусской таможенной службе для надлежащего регулирования порядка

перемещения через границу товаров и транспортных средств, в чистых руках всегда будут блистать незапятнанным золотистым цветом.

Расположенный под перекрещенными ключами небольшой металлический диск, по форме напоминающий монету, с надписью «20 сентября 1991» символизирует возложенную на белорусские таможенные органы функцию по формированию с этой даты доходной части республиканского бюджета и соответствует Дню таможенника Республики Беларусь. Именно в этот день в 1991 году Верховный Совет Республики Беларусь постановлением № 1101-XII преобразовал Белорусское управление Государственного таможенного комитета СССР в Государственный таможенный комитет Республики Беларусь с подчинением ему таможенных органов Советского союза, существовавших на территории республики.

Картины «Мытники» и «Полесские мытники» объединены общим замыслом о неразрывной взаимосвязи фискальной

и правоохранительной составляющих деятельности таможенных органов, выраженной методами изобразительного искусства.

Мытники (мытник — по-белорусски «таможенник») — род растений семейства норичниковых; многолетние, редко однолетние или двулетние травы с перисторассеченными или перистораздельными листьями. Цветы розово-фиолетовые, пурпурные, желтые, белые, в колосовидных или кистевидных



И.А. Романчук. Два ключа. 2010. Холст, масло



Л.Б. Гандыш. Мытники. 2009. Холст, масло

соцветиях. Венчик двугубый, плод — коробочка.

Насчитывает около 600 видов, основное количество которых произрастает в Северном полушарии. В бывшем Союзе ССР насчитывалось 115 видов мытников, главным образом, в Средней Азии по сухим каменистым склонам, и в северной и средней полосах европейской части на заболоченных лугах и берегах водоемов. Некоторые виды мытников разводят как декоративные.

Народные названия — болотные васьлики, жабрей болотный, медвежья трава, сытник, шишки.

На картине «Мытники» изображены (слева направо):

мытник шерстистый — растение высотой до 10 см, стебли коренастые, одиночные, густо облиственные, паутинистомохнатые, венчик пурпурно-розовый; произрастает в кустарничково-моховых, мохово-лишайниковых тундрах, вершинных участках равнинных тундр Чукотки, северной части Корякского нагорья;

мытник желтый — многолетнее растение высотой 10-20 см, стебли крепкие, густо волосистые, прикорневые листья многочисленные, цветки желтые в плотных шишковидных соцветиях; предпочитает каменистые степные склоны севера Сибири;

мытник болотный — широко распространен в Беларуси и северной и средней полосе России;

мытник скипетровидный — евроазиатский вид, встречается одиночными экземплярами или малочисленными группами от Европы до Дальнего Востока; произрастает на осоковых болотах, болотистых лугах, в ольшаниках и ивняках;

мытник лесной — растение высотой 5-15 см, стебли стелющиеся, лишь на конце восходящие, срединные прямостоячие, неразветвленные; соцветие колосовидное, цветки светло-розовые или красно-фиолетовые;

мытник Кауфмана — многолетнее травянистое растение высотой 15-30 см с веретеновидным толстым корнем, ли-





Л.Б. Гандыш. Полесские мытники. 2009. Холст, масло

стья очередные, опушенные, перисто-рассеченные, с хрящеватыми зубчиками, цветки бледно-желтого и желтого цвета. Растет на заболоченных лугах и полянах в Беларуси и средней полосе России; ядовит.

На границах белорусского Полесья в пропитанных влагой сфагновых болотах, на торфяниках, по берегам рек и на влажных лугах, в заболоченных кустарниках и в сырых редкостойных лесах вам могут встретиться мытники — лесной, болотный, хохлатый, мохнатоколосый, скипетровидный, Кауфмана.

Наиболее распространен мытник болотный — двулетнее травянистое растение с вертикальным корнем и сильно разветвленным голым стеблем высотой до 50 см и фиолетово-розовыми цветками. Все его части ядовиты, поэтому мытник болотный используется как инсектицид в борьбе против грызунов и насекомых-паразитов.

Три вида мытников: мытник Кауфмана, скипетровидный и лесной, — внесены в Красную книгу Республики Беларусь. Все они травянистые многолетники и цветут в июне-августе. Их вывоз за пределы Республики Беларусь допускается только при наличии разрешения Министерства природных ресурсов и охраны окружающей среды.

Мытник хохлатый — многолетнее травянистое растение высотой 15-35 см с веретенообразным толстым корневищем и неветвистым, почти голым мохнатопушистым стеблем и цветками бледно-желтого цвета. Ядовит.

Мытник мохнатоколосый вырастает до 30 см, стебли простые, прямые, листья продольно-ланцетные, соцветие плотное, венчик ярко-розовый.

Все мытники запрещены к продаже и в соответствии с рекомендациями Минприроды подлежат охране и рациональному использованию в народном хозяйстве.

## Зеленые паруса. Граница

Кроме картины «Гость», с которой весной 2006 года и начался ФЭТС-арт, минским художником Медзько Е.В. в 2006-2008 гг. были написаны еще три картины, объединенные в триптих «Зеленые паруса».

«Зеленые паруса». Название картины навеяно названием повести Александра Грина «Алые паруса». Но согласно таможенному сюжету стремительный катер «Павел Луспекаев» (по имени актера, сыгравшего роль таможенника в киноленте «Белое солнце пустыни») следует не за возлюбленной Ассоль, а преследует шхуну с контрабандным товаром.

«Все флаги в гости к нам!» Слова из

поэмы Александра Сергеевича Пушкина «Медный всадник» наиболее полно соответствуют сюжету картины: к Васильевскому острову, на котором стоит Санкт-Петербургская таможня, для проведения процедур таможенного оформления и таможенного контроля всеми видами транспорта — водным, воздушным, космическим — прибывают заграничные гости, заявляя свои дружественные намерения поднятием российского таможенного штандарта.

Картина под названием «Заседание Совета руководителей таможенных служб государств — членов ЕврАзЭС в городе Минске» (сокращенное название «СРТС ЕврАзЭС») представляет собой классический образец «ФЭТС-арта», поскольку она написана художником по развернутому письменному описанию сюжета картины должностным лицом российской таможенной службы.

Поводом к созданию этого произведения изобразительного искусства послужил тот факт, что Государственный таможенный комитет Республики Беларусь неоднократно выступал принимающей стороной и организатором проведения заседаний Совета руководителей таможенных служб государств — участников Таможенного союза на белорусской земле, т.е. «маяком» для всех воздушных судов, на которых в Национальный аэропорт Минск прибывали участники заседаний СРТС ЕврАзЭС.



Е.В. Медзько. Зеленые паруса. 2006. Холст, масло





Е.В. Медзько. Все флаги в гости к нам! 2006. Холст, масло

При этом все прошедшие на территории Беларуси заседания и предшествовавшие им рабочие совещания экспертов всегда проходили в комфортной деловой обстановке и неизменно завершались подписанием значимых для развития международного таможенного сотрудничества совместных документов.

Летающие корабли прибывают в Минск с разных сторон света. Но если взять за линию отсчета Соглашение о Таможенном союзе между Российской Федерацией и Республикой Беларусь, подписанное 6 января 1995 г. в городе Минске, то последовательность их расположения на картине в направлении против часовой стрелки показывает этапность расширения Таможенного союза: 20 января 1995 г. к российско-белорусскому Таможенному союзу присоединилась Республика Казахстан, 29 марта 1996 г. — Киргизская Республика, 26 февраля 1999 г. — Республика Таджикистан, 28 августа 2006 г. — Республика Узбекистан.

Творчески подойдя к написанию заказанной картины, художник привнес в нее

ряд удачных композиционных дополнений: у основания маяка на острове, береговая линия которого соответствует очертаниям сухопутных границ Республики Беларусь, появились узнаваемые гостями города-героя Минска контуры монументально-парадных зданий напротив железнодорожного вокзала, а кормовая надстройка каждого из летающих кораблей приобрела черты всемирно известных архитектурных комплексов.

Поэтому радушные белорусские хозяева без труда могут определить, руководитель таможенной службы какого государства — участника Евразийского Экономического Сообщества прибывает в столицу Республики Беларусь на заседание Совета, тем более что каждый корабль на своих флагах и/или парусах достойно несет эмблему национальной таможенной службы.

Достаточно известной и часто встречающейся в официальном таможенном общении является фраза о том, что хорошо обустроенные границы должны и могут объединять соседние государства и народы.

Это достаточно противоречивое на первый взгляд высказывание искренне обосновывается таможенными служащими тем, что размещенные в пограничных пунктах пропуска реконструированные объекты таможенной инфраструктуры, в которых созданы надлежащие условия как для работы должностных лиц, так и для пересекающих границу граждан и представителей перевозчиков, позволяют сократить сроки и упростить процедуру прохождения таможенных формальностей в отношении товаров, транспортных средств и ручной клади и багажа физических лиц.

Однако основной формой создания условий для беспрепятственного перемещения через границу товаров, транспортных средств, капиталов и рабочей силы признано создание таможенных союзов, которые согласно пункту 8 статьи XXIV Генерального соглашения о тарифах и торговле (ГАТТ) 1947 года определены как замена двух или нескольких таможенных территорий одной таможенной

территорией при отмене внутренних таможенных границ.

Поэтому фактически таможенные границы разъединяют народы.

Таможенные служащие являются исключением из этого общего правила, поскольку таможенники всех стран выполняют одинаковую работу, имеют общую проблему — недобросовестных участников внешнеэкономической деятельности и не пользуются особой популярностью ни у правительств, ни у населения своих стран.

Поэтому 26 января каждого года таможенные служащие всего мира отмечают день своего единения — Всемирный день таможенника.

Первой картиной триптиха «Граница» в 2007 году стала выставленная на минском вернисаже картина художника А.А. Петровского, которая после наполнения ее российско-белорусской таможенной тематикой получила название «За мир, дружбу и таможенную службу».



Е.В. Медзько. СРТС ЕврАзЭС. 2006. Холст, масло



Сюжет этой небольшой по размерам картины (30x40 см) символизирует один из основополагающих принципов таможенного союза — отмену таможенного контроля и таможенного оформления на внутренних границах государств-участников и отражает реальный процесс укрепления и развития российско-белорусского таможенного сотрудничества.

Именно поэтому дорожные указатели «Смоленск 56 км» и «Орша 34 км» повернуты не в сторону расходящейся от российско-белорусской границы трассы «Брест-Москва», а в сторону праздничного стола у тихого озера на внутренней границе двух братских государств. Кстати, стол с рушником и прочей необходимой «культурной» сервировкой в 2008 году

был написан другим минским художником — Л.Б. Гандышем взамен авторского круглого стола с тропическими фруктами и красным вином.

Второй картиной триптиха «Граница» стала одноименная картина минского художника Гандыша Л.Б., написанная им в 2007 году по целевому заказу: всходящее на востоке солнце мягко освещает правую половину граничащего с Прибалтикой российского берега с зелеными березками и водную гладь неширокой речки, разделенной линией водной растительности. Спокойный приход наступающего дня на восточную половину реки по всей толще воды, на поверхности и в прилегающем воздушном пространстве надежно охраняют стражи, которым родной природой, наградившей их узором в виде двух перекрещивающихся белых полос на зеленом фоне, предназначено оберегать ее пределы.

Третья картина триптиха, написанная в 2008 году также по целевому заказу минским художником Геркасом Н.И., получила название «Зеленый дозор». Указанная картина символизирует выполняемую на белорусском участке внешней границы Союзного государства Беларуси и России важную функцию по обеспечению таможенного контроля за перемещаемыми через таможенную границу спиртосодержащими подакцизными товарами и участие в поддержании экологической безопасности на приграничной таможенной территории.

Линия водораздела между кувшинками, растущими на небольшом торфяном озер-



А.А. Петровский. За мир, дружбу и таможенную службу. 2008. Холст, масло





Л.Б. Гандыш. Граница. 2007. Холст, масло

це, по форме схожа с линией белорусско-польского участка внешней границы Союзного государства. На листьях осоки расположились две стрекозы, которые за свои обеспечивающие полный обзор огром-

питающаяся соком деревьев и получившая свое название из-за рисунка на спинке, напоминающего человеческий череп. На бутылке польской водки «Wyborowa» тихо сидит бабочка-капустница. Вечереет.

ные глаза, длинные лапы и хорошие летные качества получили название стрекоз-дозорщиц. Расцветка прозрачных крыльев у одной из них напоминает флаг таможенной службы Республики Беларусь, у второй — таможенной службы Российской Федерации.

Вдоль условной линии границы все спокойно: с пустой бутылки немецкого пива «Holsten» пытается взлететь массивная бабочка бражник — мертвая голова,



Н.И. Геркас. Зеленый дозор. 2008. Холст, масло



## Таможенный союз

Мысль о создании картины под названием «Таможенный союз» возникла еще в 2007 году под влиянием укрепляющегося уровня взаимодействия таможенных служб России и Беларуси и успешного функционирования совместных российско-белорусских таможенных технологий.

Однако оказалось достаточно сложно разработать сюжетную линию произведения изобразительного искусства подобной тематики, поскольку на ум приходили, в основном, эпизоды служебной деятельности таможенников наших стран, в которых они либо в сложных погодных условиях производили таможенный досмотр перемещающихся через границу товаров и транспортных средств, либо осуществляли их документальное таможенное оформление, скрупулезно изучая

документы или их электронные копии на экране компьютера.

И вот однажды, проезжая по Минску в городском автобусе, я передал женщине-кондуктору плату за проезд в размере 600 рублей, а получил от нее очень «счастливый билетик» с номером 171171, т.е. с полностью идентичными первой и второй тройками цифр.

Покрутив этот билетик в руках (по ленинградским правилам его положено съесть), я обратил внимание, что если расположить нежданный подарок кондуктора горизонтально, то за кружевом букв, цифр и волнистых линий при желании на нем можно заметить силуэты окон минского автобуса, неспешно-надежно развозящего пассажиров по обозначенному маршруту.



И.А. Романчук. Счастливый билетик. 2009. Холст, масло



И.А. Романчук. Сканворд. 2009. Холст, масло

Так сформировалась основная идея картины «Счастливый билетик», которая после эскизных согласований и правок мастерски была реализована к Международному дню таможенника в январе 2009 года членом Союза художников Республики Беларусь Игорем Романчуком, проживающим в Бресте.

Сюжет картины прост и понятен: на переднем сиденье расположились белорусский таможенник с сыном, который крепко держит в руках флажок с белорусской государственной символикой, а на втором сиденье — молодая женщина, принадлежность которой к российской таможенной службе можно определить по лацканному значку ФТС России.

И едут они в одном автобусе, следующая остановка которого — Таможенный союз.

В Договоре о создании единой таможенной территории и формировании таможенного союза, заключенном Республикой Беларусь, Республикой Казахстан и Российской Федерацией 6 октября 2007 года в г. Душанбе, таможенный союз определен как «форма торгово-экономической интеграции

Сторон, предусматривающая единую таможенную территорию, в пределах которой во взаимной торговле товарами, происходящими с единой таможенной территории, а также происходящими из третьих стран и выпущенными в свободное обращение на этой территории, не применяются таможенные пошлины и ограничения экономического характера, за исключением специальных защитных, антидемпинговых и компенсационных мер. При этом Стороны применяют единый таможенный тариф и другие меры регулирования торговли товарами с третьими странами».

Таможенный союз Беларуси, Казахстана и России открыт для присоединения к нему других государств — членов Евразийского экономического сообщества, но при условии, что присоединяющееся государство выражает согласие на обязательность для него всех международных договоров, составляющих правовую базу таможенного союза.

Единение таможенных служб трех союзных государств в решении общей задачи по обеспечению надежного таможенного контроля на внешних гра-





И.А. Романчук. Барометр. 2009. Холст, масло

ницах таможенного союза на картине брестского художника Игоря Романчука представлено в виде сканворда из слов «мытня», «таможня» и «кеден», что на русском, белорусском и казахском языках означает орган исполнительной власти, уполномоченный в области таможенного дела.

Все буквы нанесены на клавиши клавиатуры компьютера, на трех из которых изображены эмблемы таможенных служб России, Беларуси и Казахстана. Именно одновременное символическое их нажатие руководителями таможенных служб трех союзных республик ознаменует завершение создания единой таможенной территории таможенного союза. Свободные клавиши олицетворяют возможность присоединения к белорусско-казахстанско-российскому таможенному союзу других государств — членов ЕврАзЭС.

Основными задачами представительств Федеральной таможенной службы за рубежом являются в том числе совершенствование договорно-правовой базы сотрудничества с таможенными службами стран пребывания, выявление

проблемных вопросов взаимодействия в сфере таможенного дела и разработка предложений по их преодолению.

Решение о завершении создания единой таможенной территории является высшей оценкой готовности таможенных органов государств — членов таможенного союза к осуществлению надежного таможенного контроля на внешних границах в условиях отмены мер таможенного регулирования на внутренних границах таможенного союза.

Устойчивое функционирование этого интеграционного объединения невозможно без достижения высокого уровня доверия между таможенными службами государств, создающих таможенный союз, качественные показатели которого и призвано фиксировать созданное в ФТС России «измерительное устройство» — представительства. Его показания на территориях Республики Беларусь и Республики Казахстан показывают готовность таможенных служб трех союзных стран — Беларуси, Казахстана и России — обеспечить совместную защиту национальных и общих экономических интересов на единой таможенной территории.

# Легенды и мифы таможенной службы

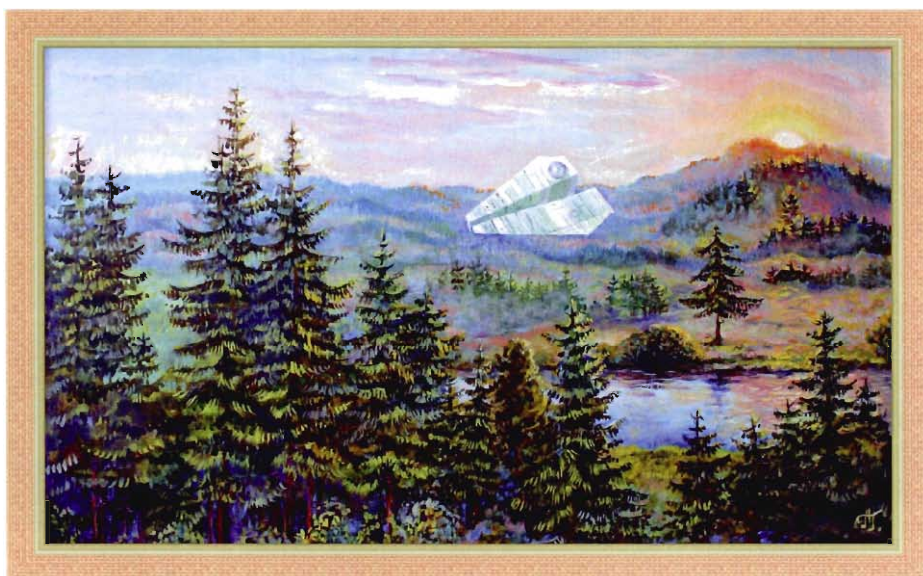


Л.Б. Гандыш. Весенний сон. 2010. Холст, масло

*Сны и явь таможенного архива.* Как-только сны не снятся экземплярам грузовых таможенных деклараций, долгие годы хранящимся в служебных архивах таможен!

Декларации на экспорт березовой фа-

неры, к примеру, темные пыльные стеллажи не мешают грезить о том, как весенним деньком белым фирменным парусом помчит она по полноводному лесному ручью быстходную яхту мимо чернеющих голыми ветвями берез и низкорослых кустарников.



Л.Б. Гандыш. Летний сон. 2010. Холст, масло





Л.Б. Гандыш. Осень. 2010. Холст, масло

Экспортной декларации на хвойные пиломатериалы в полудреме видится, как легким бумажным самолетом скользит она над густым еловым лесом, свысока обозревая своих не затронутых цивилизацией предков.

Но приходит осень. И в насквозь продуваемом холодными ветрами промозгшем подлеске редкому выцветшему листу бумаги удастся избежать цепких всполохов огня, прижавшись к своим еще живым собратьям.

### *Игры Меркурия*

Меркурий, древнеримский вестник богов, бог торговли, стад и пастбищ, покровитель путников, по молитвам разносчиков и мелких торговцев принял на себя ряд обязанностей своего предшественника — древнегреческого бога Гермеса, бывшего также богом хитрости и обмана.

Эти новые обязанности так утяжелили ношу Меркурия, что его летучий жезл —

кадуцей уже не мог, как прежде, легко парить в воздухе и иногда камнем срывался вниз, оставляя на земле глубокие отметины.

Прошли тысячи лет, но до сих пор в тех местах, куда падал кадуцей, дают сбои механизмы регулирования внешней торговли. Именно такой факт запечатлен на картине «Игры Меркурия», когда один таможенный кубик четко выпал на грань «выпуск», а второй замер на ребре ре-



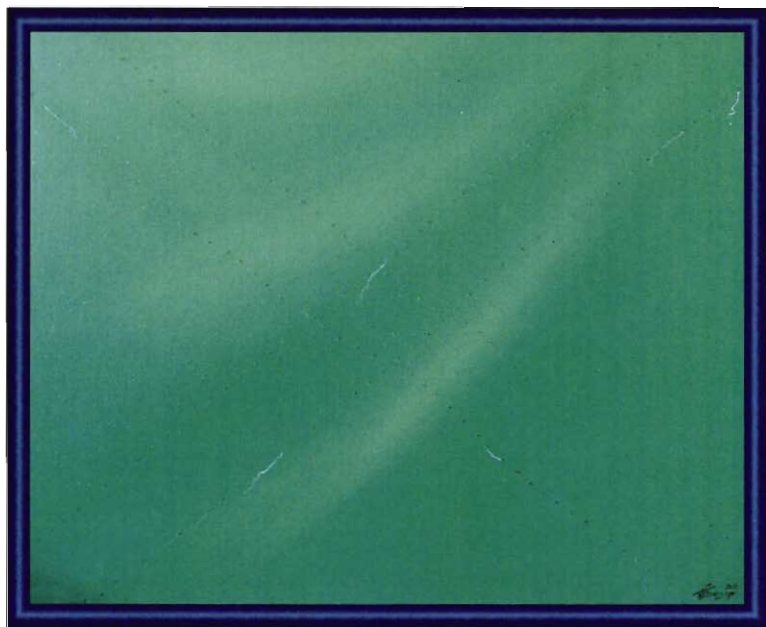
И.А. Романчук. Игры Меркурия. 2010. Холст. Масло

шений «разрешен» — «за-  
прещен» — «условный».

### Потерянные полоски

Сюжет этой картины навеян пьесой польских драматургов Яна Вильковского и Г. Янушевской «Тигренок Петрик»: маленький тигренок Петрик был очень боязлив, за что старый Тигр-сосед отобрал у него полоски до тех пор, пока он не станет отважным — потому что какой он тигр, если труслив. Но что такое отвага, никто не мог толком рассказать Петрику... Когда же заболела мама, он, не задумываясь, пошел через ночной лес за доктором Белым Медведем, несмотря на разбушевавшуюся грозу. Тогда дядя Тигр вернул ему полоски, потому что храбр тот, кто может побороть свой страх.

Схожее наказание может постигнуть и таможеню, которая за систематические грубые нарушения должностными лицами требований присяги будет лишена Федеральной таможенной службой белых пе-



И.А. Романчук. Проштрафились... 2010. Холст. Масло

рекрецивающих полос на таможенном флаге...

### Акция

Говорят, что были времена, когда каждому поступившему на таможенную службу Таможенно-страховой банк вручал сертификат на две привилегированные акции стоимостью 100 тысяч рублей каждая. Да, были времена...



И.А. Романчук. Привилегированная акция. 2010. Холст. Масло



## Городские зарисовки

На картине минского художника Николая Хомчика «Таможенный Петербург» отполированная дождем улица соединила расположенные на противоположных берегах Невы здания двух таможенных органов Санкт-Петербурга: Северо-Западного таможенного управления на набережной Кутузова, 20 (слева) и Санкт-Петербургской таможни на 9-й линии Васильевского острова, 10 (справа).

Из окон здания СЗТУ открывается прекрасный вид на реку Неву и крейсер «Аврора». По 9-й линии Васильевского острова мимо Санкт-Петербургской таможни идут трамваи, а сама линия через сто метров упирается в набережную лейтенанта Шмидта, у причальных стенок которой отсаиваются суда Северо-Западного речного пароходства типа «река-море». С Финского залива дует легкий ветерок... Лето.



Н.М. Хомчик. Таможенный Петербург. 2007. Картон, масло



И.А. Романчук. Свято-Покровский храм в Минске. 2007. Холст, масло

Картина «Свято-Покровский храм в Минске» написана в 2008 году брестским художником Игорем Романчуком.

В 1612 году в окрестностях Минска, на роднике была чудесно явлена икона Божией Матери, которую по названию существовавшего там имения Крупцы стали называть Крупецкой. Со временем у источника возвели часовню, куда и поместили обретенную икону. В 1856 году по инициативе минского губернатора вместо обветшавшей часовни в Крупцах было выстроено на добровольные пожертвования новое большое церковное здание. Храм был освящен в честь Покрова Пресвятой Богородицы. С 1884 года икону переносили в Минск, а в мае — обратно, поскольку в Свято-Покровской церкви в Крупцах зимой службы не совершались. В 1936 году церковь была разобрана.

С 14 октября 1992 года у источника стали совершаться молебны. Через год зарегистрировали Свято-Покровский приход и возле снесенной церкви установили железнодорожный вагон, где проводились богослужения. Потом построили временный Покровский храм, где службы совершаются ежедневно (теперь он освящен в честь Крупецкой иконы Божией Матери). Приход посетил Патриарх Алексий II и освятил место возведения будущего Свято-Покровского храма — на месте снесенного в 1936 году. Строительство было начато на Покров, 14 октября 1997 года и окончено в 2003 году. Храм находится на проспекте Победителей недалеко от президентской резиденции «Дрозды».

ФэТС-арт на картине присутствует расцветкой клумбы у входа в храм.





И.А. Романчук. Минск — город-герой. 2008. Холст, масло

На полотне брестского художника Игоря Романчука «Минск — город-герой» изображен партизан на отдыхе у костра, «выстроенный» из известных зданий столицы по проспекту Независимости от площади Независимости до площади Победы: костер — Вечный огонь в память о всех павших в борьбе с фашизмом за свободу Белоруссии у монумента Победы, автомат ППШ под рукой — здание КГБ, тело — Главпочтамт, ГУМ, здание Администрации Президента, цирк, Дворец Республики и Дворец профсоюзов, ноги — костел святых Симеона и Елены, Дом правительства, Педагогический университет, а луна в ночном небе — Национальная библиотека.

Этот участок проспекта Независимости, полностью восстановленный за несколько послевоенных лет, протяженностью 3 километра и с топографией, соответствующей фигуре отдыхающего у ко-

стра человека, считается одним из лучших в мире образцов градостроительной композиции середины XX века, сочетающей стили классицизма, ампира и модерна, к каждому из которых обычно добавляют приставку «сталинский». Единое стилистическое решение привнесли ленинградские архитекторы, которые использовали пропорции Невского проспекта: ширина проезжей части ровно в два раза больше высоты домов, что дает ощущение простора, света и парадности.

В правом нижнем углу картины — сохранившееся застройки XVIII-XIX вв. Троицкое предместье, соединенное перекинутым через протоку реки Свислочь небольшим мостиком с «Островом слез» — мемориальным комплексом с выполненным в виде храма памятником воинам, погибшим за пределами Отечества.

ФЭТС-арт в данной картине присутствует скрещенными лучами подсветки на фронтоне крыши Главпочтамта.

Картина «Представительство таможенной службы России в Белоруссии. Минск, ул. Коммунистическая, 11» также написана в 2008 году брестским художником Игорем Романчуком.

Образованное 25 апреля 1995 года Представительство таможенной службы Российской Федерации при таможенной службе Республики Беларусь со дня своего образования размещается в Минске в шестиэтажном здании по адресу: улица Коммунистическая, дом 11.

В этом же здании на третьем и шестом этажах до июня 2003 года располагался Государственный таможенный комитет Республики Беларусь, после переезда которого в новое здание освободившиеся помещения заняла Минская региональная таможня.

После завершения строительства современного комплекса служебных зданий на

улице Могилевской, 45 белорусские таможенники выехали из этого здания, стоящего на балансе Главного хозяйственного управления Администрации Президента. В настоящее время второй и третий этажи занимает Белорусская торгово-промышленная палата, на четвертом этаже располагается Уполномоченный по делам религий и национальностей при Совете Министров Республики Беларусь, на пятом — Департамент мелиорации и водного хозяйства, а на шестом этаже разместился Национальный концертный оркестр Михаила Финберга.

На противоположной стороне улицы стоят двухэтажные дома послевоенной постройки. Начинается же Коммунистическая улица от Дома-музея I съезда РСДРП, проходит мимо телецентра, Министерства обороны, Посольства России в Республике Беларусь и заканчивается Домом Москвы.



И.А. Романчук. Представительство таможенной службы России в Белоруссии. 2007.

Холст, масло



# Белорусские художники – участники ФЭТС-арта

## Гандыш Леонид Брониславович

Родился 28 апреля 1953 года в г. Минске.

В 1980 году окончил Белорусский государственный театрально-художественный институт, отделение промышленной графики.

С 1980 по 1982 год работал художником-оформителем в «Белкоопрекламе», в 1982-1985 гг. — художественным руководителем клуба самодеятельных художников г. Минска, в 1986-1990 гг. — дизайнером в различных минских организациях.

Член Белорусского союза художников с 1990 года.

Работает в жанре натюрморта и пейзажа.

Принимает участие в республиканских выставках с 1986 года.

## Медзько Евгений Владимирович

Родился 30 апреля 1950 года в г. Минске.

В 1972 году окончил архитектурный факультет Белорусского политехнического института, где до 1998 года работал преподавателем. В 1998-1999 гг. — начальник проектно-строительного отдела минской компании «Трайпл», с 2000 года — главный архитектор в различных минских строительных организациях.

Член Белорусского союза архитекторов с 1978 года.

Работает в жанре романтического сюрреализма и городского пейзажа.

В 1999 году участвовал в выставке «Художники с родины Шагала» во Флориде.

## Романчук Игорь Алексеевич

Родился 24 сентября 1974 года в д. Стайки Ивацевичского района Брестской области. Там же в 1991 году окончил среднюю школу.

С 1992 по 1997 год обучался в Витебском педагогическом университете на художественно-графическом факультете. В 1997-1999 гг. работал учителем в школе, в 2000-2005 гг. — преподавателем в Брестском государственном университете имени А.С. Пушкина на кафедре художественно-графических дисциплин.

Член Белорусского союза художников с 2005 года.

Работает в жанре городского пейзажа и портрета в технике масляной живописи.

Принимал участие в персональных художественных выставках в 2001, 2004 и 2007 годах в г. Бресте, в 2006 году провел персональную выставку в галерее «Славутые майстры» в г. Минске.

## **Хомчик Николай Михайлович**

Родился 26 мая 1957 года в г. Минске.

В 1978-1979 гг. обучался на заочных курсах повышения квалификации художников минского общества «Знание».

С 1977 по 1980 год работал на Минском автомобильном заводе в бюро промышленной эстетики, в 1981-1984 гг. — заведующим клубом при военном госпитале Группы советских войск в Германии, в 1985-1987 гг. — художником-оформителем в Централизованной мастерской при Минском райкоме партии. С 1988 года работает охранником в различных государственных и коммерческих организациях.

В 1983 году принимал участие в художественной выставке в галерее г. Магдебурга.

Работает в жанре городского и сельского пейзажа в технике масляной живописи на картоне.

## **Шрамяков Олег Викторович**

Родился 18 октября 1958 года в д. Старое село Витебской области.

В 1979 году окончил художественное училище им. А.К. Глебова в г. Минске, в 1986 году — отделение графики Белорусского театрально-художественного института.

С 1983 по 1989 год работал художником-постановщиком в минском Театре кукол, в 1990-2004 гг. — главным художником на минском предприятии «Тамира».

Специализируется в жанре натюрморта и фэнтези.